

**ГЛАВА КРИНИЧАНСКОГО СЕЛЬСКОГО ПОСЕЛЕНИЯ
РОССОШАНСКОГО МУНИЦИПАЛЬНОГО РАЙОНА
ВОРОНЕЖСКОЙ ОБЛАСТИ
ПОСТАНОВЛЕНИЕ**

от 02.05.2023 г. № 2
с. Криничное

О назначении публичных слушаний по проекту приказа департамента архитектуры и градостроительства Воронежской области «О внесении изменений в правила землепользования и застройки Криничанского сельского поселения Россошанского муниципального района Воронежской области»

В соответствии с Градостроительным кодексом Российской Федерации, Законом Российской Федерации от 06.10.2003 № 131-ФЗ «Об общих принципах организации местного самоуправления в Российской Федерации», Законом Воронежской области от 07.07.2006 № 61-ОЗ «О регулировании градостроительной деятельности в Воронежской области», Законом Воронежской области от 20.12.2018 года № 173-ОЗ «О перераспределении полномочий по утверждению правил землепользования и застройки между органами местного самоуправления поселений Воронежской области», решением Совета народных депутатов Криничанского сельского поселения от 28.12.2020 г. №21 «Об утверждении Положения о порядке организации и проведения публичных слушаний, общественных обсуждений в Криничанском сельском поселении Россошанского муниципального района Воронежской области», Уставом Криничанского сельского поселения

ПОСТАНОВЛЯЮ:

1. Вынести на публичные слушания проект приказа департамента архитектуры и градостроительства Воронежской области «О внесении изменений в правила землепользования и застройки Криничанского сельского поселения Россошанского муниципального района Воронежской области» (приложение 1).

2. Назначить публичные слушания по обсуждению проекта приказа департамента архитектуры и градостроительства Воронежской области «О внесении изменений в правила землепользования и застройки Криничанского сельского поселения Россошанского муниципального района Воронежской области» на 22.05.2023г.,

для жителей хутора Григорьевка 22.05.2023 года в 09.00 ч. в здании СДК с. Криничное, по адресу: Воронежская область, Россошанский район, с. Криничное, ул. Центральная, 39;

для жителей села Криничное 22.05.2023 года в 09.30 ч. здании СДК с. Криничное, по адресу: Воронежская область, Россошанский район, с. Криничное, ул. Центральная, 39;

для жителей хутора Атамановка 22.05.2023 года в 10.30 ч. в здании СДК с. Первомайское, по адресу: Воронежская область, Россошанский район, с. Первомайское, пер. Школьный, 7;

для жителей села Первомайское 22.05.2023 года в 11.00 ч. в здании СДК с. Первомайское, по адресу: Воронежская область, Россошанский район, с. Первомайское, пер. Школьный, 7.

3. На период проведения публичных слушаний открыть экспозицию по проекту, подлежащему рассмотрению на публичных слушаниях, и информационным материалам к нему, по адресу: Воронежская область, Россошанский район, с. Криничное, ул.Центральная, д.18.

4. Утвердить оповещение о проведении публичных слушаний:

«Оповещение о проведении публичных слушаний.»

1. На публичные слушания, проводимые в срок с 02.05.2023г. по 22.05.2023г., выносятся проект приказа департамента архитектуры и градостроительства Воронежской области «О внесении изменений в правила землепользования и застройки Криничанского сельского поселения Россошанского муниципального района Воронежской области».

2. На период проведения публичных слушаний открывается экспозиция по проекту, подлежащему рассмотрению на публичных слушаниях, и информационным материалам к нему, по адресу: Воронежская область, Россошанский район, с. Криничное, ул. Центральная, д.18.

3. Экспозиция открыта с 02.05.2023 г. по 22.05.2023г.

4. Время работы экспозиции: с 8.00ч. до 16.00ч.

5. Во время работы экспозиции представителями Администрации и (или) разработчика проекта осуществляется консультирование посетителей экспозиции по теме публичных слушаний.

6. Дни и время осуществления консультирования: с 02.05.2023 г. по 22.05.2023г. с 8.00ч. до 16.00ч.

7. Участники публичных слушаний имеют право вносить предложения и замечания, касающиеся проекта, подлежащего рассмотрению на публичных слушаниях, и информационных материалов к нему:

1) в письменной или устной форме в ходе проведения собрания или собраний участников публичных слушаний;

2) в письменной форме в адрес Администрации;

3) посредством записи в книге (журнале) учета посетителей экспозиции проекта, подлежащего рассмотрению на публичных слушаниях.

8. Проект, подлежащий рассмотрению на публичных слушаниях, и информационные материалы к нему, информация о дате, времени и месте проведения собрания участников публичных слушаний размещены на официальном сайте администрации сельского поселения в информационно-телекоммуникационной сети «Интернет».

9. Собрание участников публичных слушаний состоится 22.05.2023 г.

для жителей хутора Григорьевка 22.05.2023 года в 09.00 ч. в здании СДК с. Криничное, по адресу: Воронежская область, Россошанский район, с. Криничное, ул. Центральная, 39;

для жителей села Криничное 22.05.2023 года в 09.30 ч. здании СДК с. Криничное, по адресу: Воронежская область, Россошанский район, с. Криничное, ул. Центральная, 39;

для жителей хутора Атамановка 22.05.2023 года в 10.30 ч. в здании СДК с. Первомайское, по адресу: Воронежская область, Россошанский район, с. Первомайское, пер. Школьный, 7;

для жителей села Первомайское 22.05.2023 года в 11.00 ч. в здании СДК с. Первомайское, по адресу: Воронежская область, Россошанский район, с. Первомайское, пер. Школьный, 7».

5. Утвердить комиссию по подготовке и проведению публичных слушаний в составе:

1. Шевченко О.П. – глава администрации Криничанского сельского поселения, председатель комиссии.

2. Колесникова С.Н. – старший инспектор, секретарь.

3. Сайков С.Н. – директор МКУ «ЦТР» администрации Россошанского муниципального района Воронежской области (по согласованию), член комиссии.

4. Садымак А.В. – депутат Совета народных депутатов Криничанского сельского поселения, член комиссии.

5. Павленко Ж.М. – депутат Совета народных депутатов Криничанского сельского поселения, член комиссии.

6. Беланова А.В. – заместитель директора МКУ Криничанский КДЦ, член комиссии.

6. Утвердить порядок направления предложений заинтересованных лиц в комиссию по подготовке и проведению публичных слушаний по проекту приказа департамента архитектуры и градостроительства Воронежской области «О внесении изменений в правила землепользования и застройки Криничанского сельского поселения Россошанского муниципального района Воронежской области» согласно приложению 2.

7. Обнародовать настоящее постановление в «Вестнике муниципальных правовых актов Криничанского сельского поселения Россошанского муниципального района Воронежской области» и на официальном сайте Криничанского сельского поселения.

8. Контроль за исполнением настоящего постановления оставляю за собой.

Глава Криничанского
сельского поселения



О.П. Шевченко

ПРОЕКТ



**ДЕПАРТАМЕНТ
АРХИТЕКТУРЫ И ГРАДОСТРОИТЕЛЬСТВА
ВОРОНЕЖСКОЙ ОБЛАСТИ**

П Р И К А З

№ _____

г. Воронеж

**О внесении изменений в правила землепользования и застройки
Криничанского сельского поселения Россошанского
муниципального района Воронежской области**

В соответствии с Градостроительным кодексом Российской Федерации, Федеральным законом от 06.10.2003 № 131-ФЗ «Об общих принципах организации местного самоуправления в Российской Федерации», законами Воронежской области от 07.07.2006 № 61-ОЗ «О регулировании градостроительной деятельности в Воронежской области», от 20.12.2018 № 173-ОЗ «О перераспределении полномочий по утверждению правил землепользования и застройки между органами местного самоуправления поселений Воронежской области, городского округа город Нововоронеж, Борисоглебского городского округа и исполнительными органами государственной власти Воронежской области», постановлением Правительства Воронежской области от 31.12.2014 № 1240 «Об утверждении Положения о департаменте архитектуры и градостроительства Воронежской области», на основании приказа департамента архитектуры и градостроительства Воронежской области от 07.03.2023 № 45-01-04/144 «О подготовке проектов о внесении изменений в правила землепользования и застройки поселений

Богучарского, Верхнемамонского, Верхнехавского, Калачеевского, Каменского, Кантемировского, Каширского, Лискинского, Нижнедевицкого, Новоусманского, Новохопёрского, Ольховатского, Острогожского, Павловского, Панинского, Подгоренского, Рамонского, Россошанского, Семилукского, Хохольского, Эртильского муниципальных районов Воронежской области», с учетом заключений о результатах публичных слушаний от _____

п р и к а з ы в а ю:

1. Внести в правила землепользования и застройки Криничанского сельского поселения Россошанского муниципального района Воронежской области, утвержденные приказом департамента архитектуры и градостроительства Воронежской области от 16.03.2021 № 45-01-04/274 «Об утверждении правил землепользования и застройки Криничанского сельского поселения Россошанского муниципального района Воронежской области» (далее – Правила) следующие изменения:

1.1. В пункте 17 части II Правил:

1.1.1. В подпункте 1 карту градостроительного зонирования территории Криничанского сельского поселения Россошанского муниципального района Воронежской области изложить в редакции согласно приложению № 1 к настоящему приказу.

1.1.2. В подпункте 2 карту градостроительного зонирования с отображением зон с особыми условиями использования территории Криничанского сельского поселения Россошанского муниципального района Воронежской области изложить в редакции согласно приложению № 2 к настоящему приказу.

1.2. В приложении № 2 к Правилам:

1.2.1. Описание местоположения границ зоны сельскохозяйственного использования в границах населенного пункта хутора Атамановка - СХ1/2 изложить в редакции согласно приложению № 3 к настоящему приказу.

1.2.2. Описание местоположения зоны ритуальных объектов хутора Атамановка – СН1/2 изложить в редакции согласно приложению № 4 к настоящему приказу.

1.3. Описание местоположения границ зоны сельскохозяйственного использования в границах населенного пункта хутора Григорьевка – СХ1/3 приложения № 3 к Правилам изложить в редакции согласно приложению № 5 к настоящему приказу.

2. Контроль исполнения настоящего приказа возложить на заместителя руководителя департамента архитектуры и градостроительства Воронежской области – начальника отдела территориального планирования Беляеву С.М.

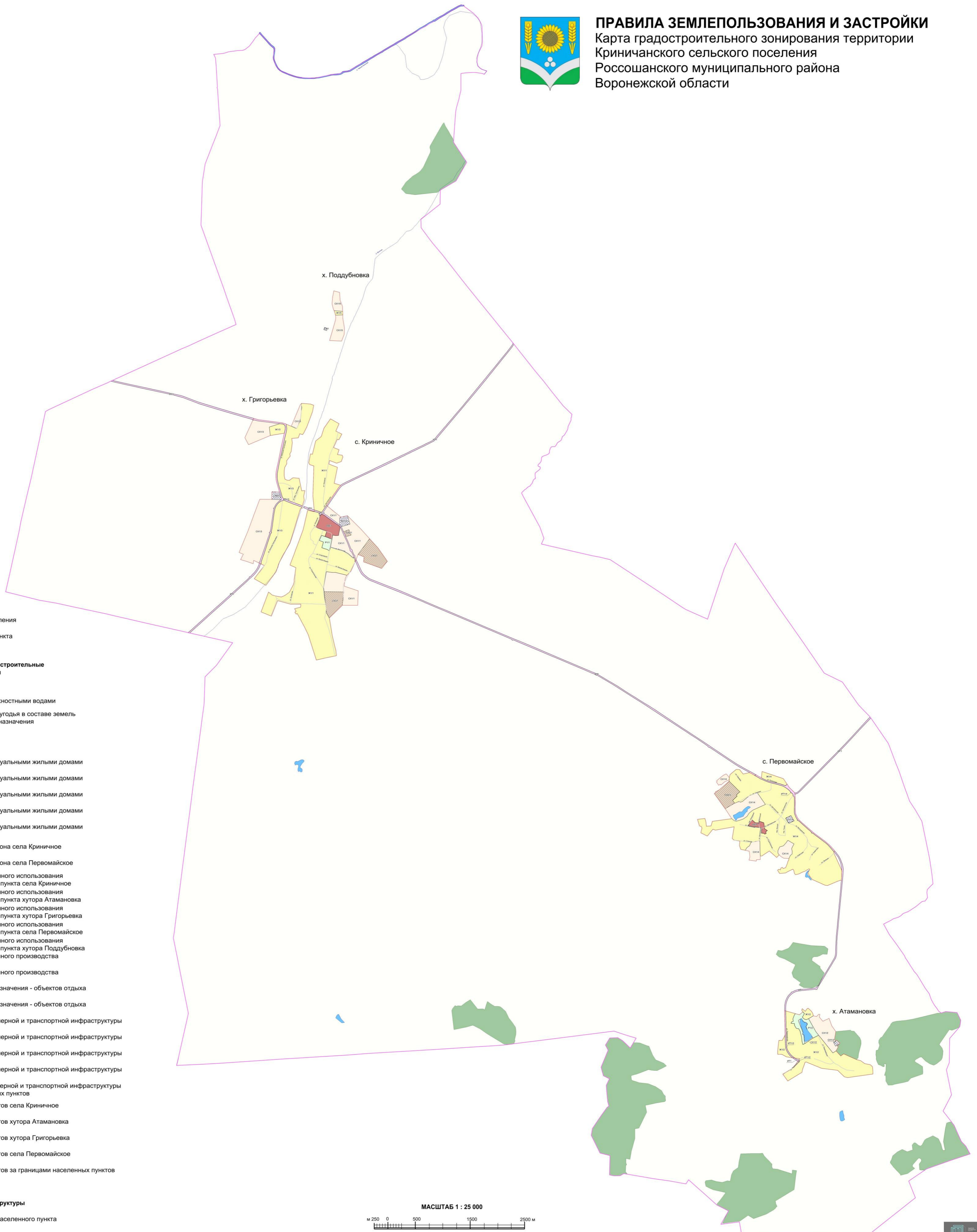
Руководитель департамента
архитектуры и градостроительства
Воронежской области

А.А. Еренков



ПРАВИЛА ЗЕМЛЕПОЛЬЗОВАНИЯ И ЗАСТРОЙКИ

Карта градостроительного зонирования территории Криничанского сельского поселения Россошанского муниципального района Воронежской области



УСЛОВНЫЕ ОБОЗНАЧЕНИЯ

Территориальные границы

- Граница сельского поселения
- Граница населенного пункта

Территории, для которых градостроительные регламенты не устанавливаются

- Земли лесного фонда
- Земли, покрытые поверхностными водами
- Сельскохозяйственные угодья в составе земель сельскохозяйственного назначения

Территориальные зоны

- | | | |
|--|-------|--|
| | Ж1/1 | Зона застройки индивидуальными жилыми домами села Криничное |
| | Ж1/2 | Зона застройки индивидуальными жилыми домами хутора Атамановка |
| | Ж1/3 | Зона застройки индивидуальными жилыми домами хутора Григорьевка |
| | Ж1/4 | Зона застройки индивидуальными жилыми домами села Первомайское |
| | Ж1/5 | Зона застройки индивидуальными жилыми домами хутора Поддубновка |
| | ОД/1 | Общественно-деловая зона села Криничное |
| | ОД/4 | Общественно-деловая зона села Первомайское |
| | СХ1/1 | Зона сельскохозяйственного использования в границах населенного пункта села Криничное |
| | СХ1/2 | Зона сельскохозяйственного использования в границах населенного пункта хутора Атамановка |
| | СХ1/3 | Зона сельскохозяйственного использования в границах населенного пункта хутора Григорьевка |
| | СХ1/4 | Зона сельскохозяйственного использования в границах населенного пункта села Первомайское |
| | СХ1/5 | Зона сельскохозяйственного использования в границах населенного пункта хутора Поддубновка |
| | СХ2/1 | Зона сельскохозяйственного производства села Криничное |
| | СХ2/4 | Зона сельскохозяйственного производства села Первомайское |
| | Р1/1 | Зона рекреационного назначения - объектов отдыха села Криничное |
| | Р1/2 | Зона рекреационного назначения - объектов отдыха хутора Атамановка |
| | ИТ1/1 | Зона улиц, дорог, инженерной и транспортной инфраструктуры села Криничное |
| | ИТ1/2 | Зона улиц, дорог, инженерной и транспортной инфраструктуры хутора Атамановка |
| | ИТ1/3 | Зона улиц, дорог, инженерной и транспортной инфраструктуры хутора Григорьевка |
| | ИТ1/4 | Зона улиц, дорог, инженерной и транспортной инфраструктуры села Первомайское |
| | ИТ1 | Зона улиц, дорог, инженерной и транспортной инфраструктуры за границами населенных пунктов |
| | ИТ1/1 | Зона ритуальных объектов села Криничное |
| | ИТ1/2 | Зона ритуальных объектов хутора Атамановка |
| | ИТ1/3 | Зона ритуальных объектов хутора Григорьевка |
| | ИТ1/4 | Зона ритуальных объектов села Первомайское |
| | ИТ1 | Зона ритуальных объектов за границами населенных пунктов |

Объекты транспортной инфраструктуры

- Улично-дорожная сеть населенного пункта

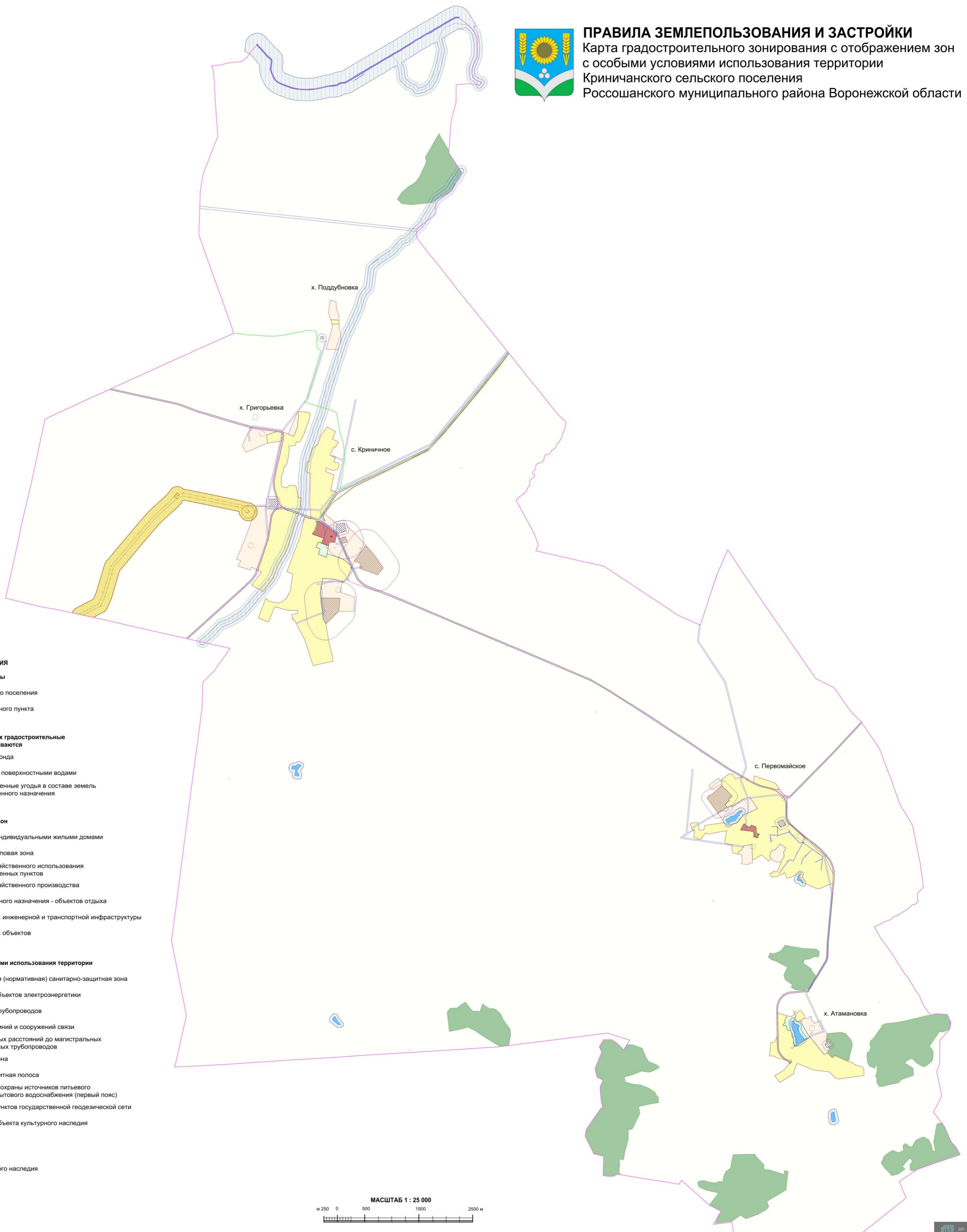
МАСШТАБ 1 : 25 000





ПРАВИЛА ЗЕМЛЕПОЛЬЗОВАНИЯ И ЗАСТРОЙКИ

Карта градостроительного зонирования с отображением зон с особыми условиями использования территории
Криничанского сельского поселения
Россошанского муниципального района Воронежской области



УСЛОВНЫЕ ОБОЗНАЧЕНИЯ

Территориальные границы

- Граница сельского поселения
- Граница населенного пункта

Территории, для которых градостроительные регламенты не устанавливаются

- Земли лесного фонда
- Земли, покрытые поверхностными водами
- Сельскохозяйственные угодья в составе земель сельскохозяйственного назначения

Виды территориальных зон

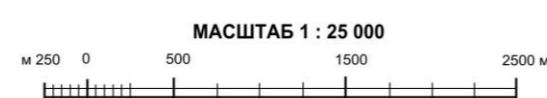
- Зона застройки индивидуальными жилыми домами
- Общественно-деловая зона
- Зона сельскохозяйственного использования в границах населенных пунктов
- Зона сельскохозяйственного производства
- Зона рекреационного назначения - объектов отдыха
- Зона улиц, дорог, инженерной и транспортной инфраструктуры
- Зона ритуальных объектов

Зоны с особыми условиями использования территории

- Ориентировочная (нормативная) санитарно-защитная зона
- Охранная зона объектов электроэнергетики
- Охранная зона трубопроводов
- Охранная зона линий и сооружений связи
- Зона минимальных расстояний до магистральных или промышленных трубопроводов
- Водоохранная зона
- Прибрежная защитная полоса
- Зона санитарной охраны источников питьевого и хозяйственно-бытового водоснабжения (первый пояс)
- Охранная зона пунктов государственной геодезической сети
- Защитная зона объекта культурного наследия

Прочие объекты

- Объект культурного наследия



Приложение № 3
к приказу департамента
архитектуры и градостроительства
Воронежской области
от _____ № _____

«ОПИСАНИЕ МЕСТОПОЛОЖЕНИЯ ГРАНИЦ

Зона сельскохозяйственного использования в границах населенного пункта
хутора Атамановка - СХ1/2

(наименование объекта, местоположение границ которого описано
(далее - объект)

Раздел 1

Сведения об объекте		
№ п/п	Характеристики объекта	Описание характеристик
1	2	3
1	Местоположение объекта	Воронежская область, Россошанский муниципальный район, Криничное сельское поселение, хутор Атамановка
2	Площадь объекта \pm величина погрешности определения площади ($P \pm \Delta P$)	-
3	Иные характеристики объекта	-

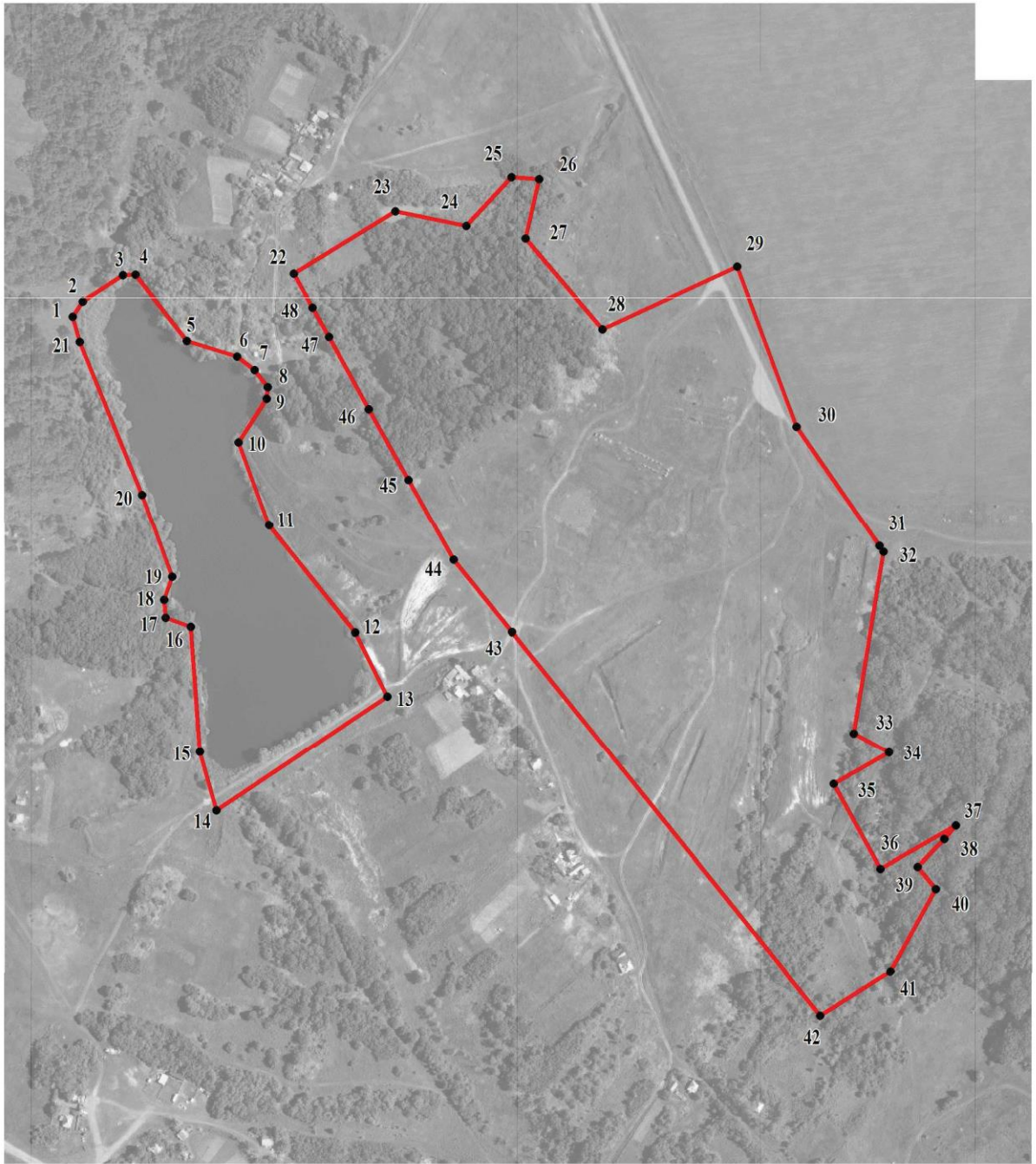
Раздел 2

Сведения о местоположении границ объекта					
1. Система координат: -					
2. Сведения о характерных точках границ объекта					
Обозначение характерных точек границ	Координаты, м		Метод определения координат характерной точки	Средняя квадратическая погрешность положения характерной точки (Mt), м	Описание обозначения точки на местности (при наличии)
	X	Y			
1	2	3	4	5	6
-	-	-	-	-	-
3. Сведения о характерных точках части (частей) границы объекта					
Обозначение характерных точек части границы	Координаты, м		Метод определения координат характерной точки	Средняя квадратическая погрешность положения характерной точки (Mt), м	Описание обозначения точки на местности (при наличии)
	X	Y			
1	2	3	4	5	6
Часть №					
-	-	-	-	-	-

Раздел 3

Сведения о местоположении измененных (уточненных) границ объекта							
1. Система координат: МСК - 36, зона 1							
2. Сведения о характерных точках границ объекта							
Обозначение характерных точек границ	Существующие координаты, м		Измененные (уточненные) координаты, м		Метод определения координат характерной точки	Средняя квадратическая погрешность положения характерной точки (Mt), м	Описание обозначения точки на местности (при наличии)
	X	Y	X	Y			
1	2	3	4	5	6	7	8
1	321800.79	1356239.91	-	-	Картометрический	1.00	-
2	321813.75	1356248.71	-	-	Картометрический	1.00	-
3	321835.62	1356282.60	-	-	Картометрический	1.00	-
4	321836.12	1356292.83	-	-	Картометрический	1.00	-
5	321780.62	1356336.21	-	-	Картометрический	1.00	-
6	321767.42	1356378.71	-	-	Картометрический	1.00	-
7	321756.20	1356393.20	-	-	Картометрический	1.00	-
8	321741.63	1356404.52	-	-	Картометрический	1.00	-
9	321731.88	1356403.29	-	-	Картометрический	1.00	-
10	321694.96	1356379.85	-	-	Картометрический	1.00	-
11	321625.44	1356405.08	-	-	Картометрический	1.00	-
12	321534.62	1356477.44	-	-	Картометрический	1.00	-
13	321481.08	1356504.52	-	-	Картометрический	1.00	-
14	321384.45	1356360.92	-	-	Картометрический	1.00	-
15	321434.00	1356346.92	-	-	Картометрический	1.00	-
16	321539.20	1356339.26	-	-	Картометрический	1.00	-
17	321546.80	1356317.99	-	-	Картометрический	1.00	-
18	321562.11	1356316.82	-	-	Картометрический	1.00	-
19	321581.83	1356323.41	-	-	Картометрический	1.00	-
20	321650.86	1356298.39	-	-	Картометрический	1.00	-
21	321779.72	1356245.85	-	-	Картометрический	1.00	-
1	321800.79	1356239.91	-	-	Картометрический	1.00	-
22	321836.91	1356426.40	-	-	Картометрический	1.00	-
23	321889.29	1356511.77	-	-	Картометрический	1.00	-
24	321877.23	1356571.53	-	-	Картометрический	1.00	-
25	321918.36	1356609.55	-	-	Картометрический	1.00	-
26	321916.56	1356633.10	-	-	Картометрический	1.00	-
27	321866.53	1356621.64	-	-	Картометрический	1.00	-
28	321790.58	1356686.20	-	-	Картометрический	1.00	-
29	321842.72	1356799.62	-	-	Картометрический	1.00	-
30	321708.35	1356849.55	-	-	Картометрический	1.00	-
31	-	-	321607.97	1356918.95	Картометрический	1.00	-
32	-	-	321602.86	1356922.55	Картометрический	1.00	-
33	-	-	321449.56	1356897.62	Картометрический	1.00	-

План границ объекта

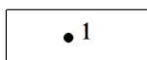


Масштаб 1:5000

Используемые условные знаки и обозначения:



границы территориальной зоны



• 1 характерная точка границ территориальной зоны

Руководитель БУВО «Нормативно-проектный центр»

Подпись _____ Ю.В.Шалыгина Дата « ____ » _____ 2023 г.

Место для оттиска печати (при наличии) лица, составившего описание местоположения границ объекта

».

Приложение № 4
к приказу департамента
архитектуры и градостроительства Во-
ронезской области
от _____ № _____

«ОПИСАНИЕ МЕСТОПОЛОЖЕНИЯ ГРАНИЦ

Зона ритуальных объектов хутора Атамановка – СН1/2

(наименование объекта, местоположение границ которого описано
(далее - объект)

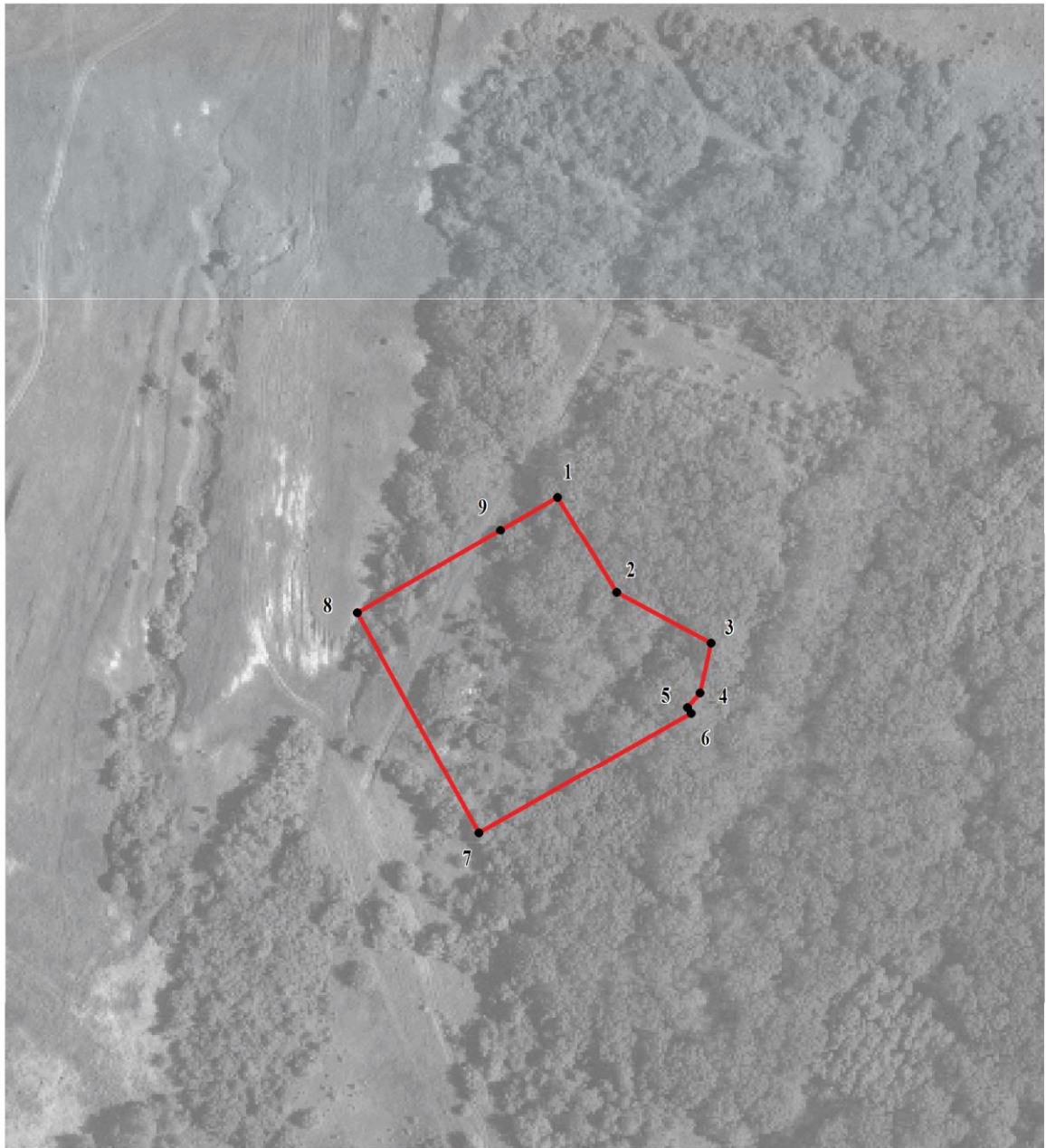
Раздел 1

Сведения об объекте		
№ п/п	Характеристики объекта	Описание характеристик
1	2	3
1	Местоположение объекта	Воронежская область, Россошанский муниципальный район, Криничанское сельское поселение, хутор Атамановка
2	Площадь объекта ± величина погрешности определения площади ($P \pm \Delta P$)	-
3	Иные характеристики объекта	-

Раздел 2

Сведения о местоположении границ объекта					
1. Система координат: -					
2. Сведения о характерных точках границ объекта					
Обозначение характерных точек границ	Координаты, м		Метод определения координат характерной точки	Средняя квадратическая погрешность положения характерной точки (Mt), м	Описание обозначения точки на местности (при наличии)
	X	Y			
1	2	3	4	5	6
-	-	-	-	-	-
3. Сведения о характерных точках части (частей) границы объекта					
Обозначение характерных точек части границы	Координаты, м		Метод определения координат характерной точки	Средняя квадратическая погрешность положения характерной точки (Mt), м	Описание обозначения точки на местности (при наличии)
	X	Y			
1	2	3	4	5	6
Часть №					
-	-	-	-	-	-

План границ объекта

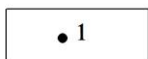


Масштаб 1:2000

Используемые условные знаки и обозначения:



границы территориальной зоны



характерная точка границ территориальной зоны

Руководитель БУВО «Нормативно-проектный центр»

Подпись _____ Ю.В.Шалыгина Дата « ____ » _____ 2023г.

Место для оттиска печати (при наличии) лица, составившего описание местоположения границ объекта

».

Приложение № 5
к приказу департамента
архитектуры и градостроительства
Воронежской области
от _____ № _____

«ОПИСАНИЕ МЕСТОПОЛОЖЕНИЯ ГРАНИЦ

Зона сельскохозяйственного использования в границах населенного пункта
хутора Григорьевка – СХ1/3

(наименование объекта, местоположение границ которого описано
(далее - объект)

Раздел 1

Сведения об объекте		
№ п/п	Характеристики объекта	Описание характеристик
1	2	3
1	Местоположение объекта	Воронежская область, Россошанский муниципальный район, Криничанское сельское поселение, хутор Григорьевка
2	Площадь объекта \pm величина погрешности определения площади ($P \pm \text{Дельта } P$)	-
3	Иные характеристики объекта	-

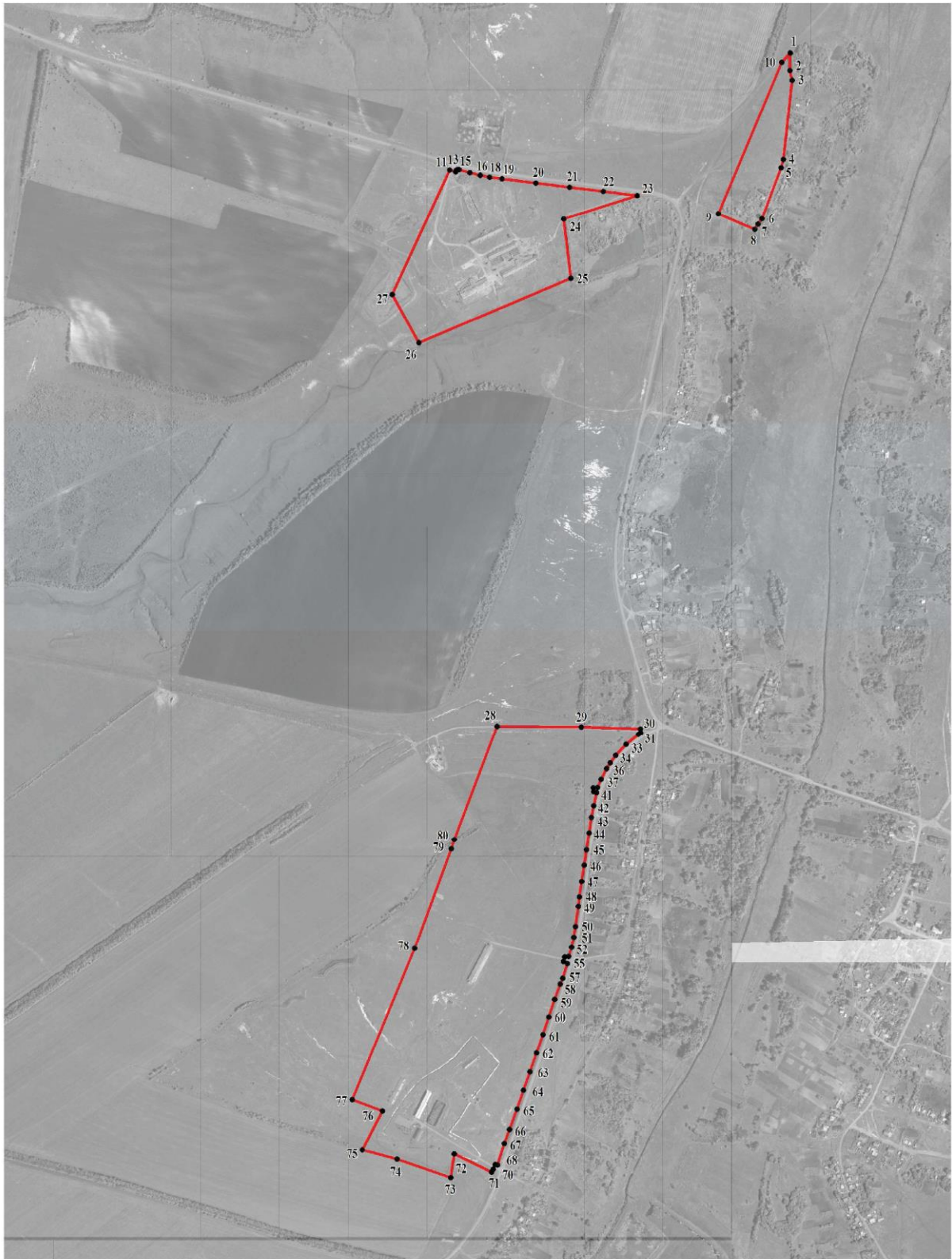
Раздел 2

Сведения о местоположении границ объекта					
1. Система координат: -					
2. Сведения о характерных точках границ объекта					
Обозначение характерных точек границ	Координаты, м		Метод определения координат характерной точки	Средняя квадратическая погрешность положения характерной точки (Mt), м	Описание обозначения точки на местности (при наличии)
	X	Y			
1	2	3	4	5	6
-	-	-	-	-	-
3. Сведения о характерных точках части (частей) границы объекта					
Обозначение характерных точек части границы	Координаты, м		Метод определения координат характерной точки	Средняя квадратическая погрешность положения характерной точки (Mt), м	Описание обозначения точки на местности (при наличии)
	X	Y			
1	2	3	4	5	6
Часть №					
-	-	-	-	-	-

Раздел 3


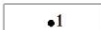
Сведения о местоположении измененных (уточненных) границ объекта							
1. Система координат: МСК - 36, зона 1							
2. Сведения о характерных точках границ объекта							
Обозначение характерных точек границ	Существующие координаты, м		Измененные (уточненные) координаты, м		Метод определения координат характерной точки	Средняя квадратическая погрешность положения характерной точки (Mt), м	Описание обозначения точки на местности (при наличии)
	X	Y	X	Y			
1	2	3	4	5	6	7	8
1	333096.02	1347151.69	-	-	Картометрический	5.00	-
2	333050.52	1347150.49	-	-	Картометрический	5.00	-
3	333025.19	1347156.79	-	-	Картометрический	5.00	-
4	332818.08	1347133.57	-	-	Картометрический	5.00	-
5	332796.28	1347127.92	-	-	Картометрический	5.00	-
6	332663.76	1347078.24	-	-	Картометрический	5.00	-
7	332648.70	1347068.20	-	-	Картометрический	5.00	-
8	332635.32	1347059.21	-	-	Картометрический	5.00	-
9	332676.06	1346964.88	-	-	Картометрический	5.00	-
10	333071.28	1347129.94	-	-	Картометрический	5.00	-
1	333096.02	1347151.69	-	-	Картометрический	5.00	-
11	332790.63	1346264.32	-	-	Аналитический	0.10	-
12	332786.32	1346279.21	-	-	Аналитический	0.10	-
13	332789.25	1346280.97	-	-	Аналитический	0.10	-
14	332791.01	1346285.02	-	-	Аналитический	0.10	-
15	332791.43	1346289.25	-	-	Аналитический	0.10	-
16	332783.44	1346316.92	-	-	Аналитический	0.10	-
17	332777.15	1346343.66	-	-	Аналитический	0.10	-
18	332771.96	1346368.85	-	-	Аналитический	0.10	-
19	332767.93	1346400.92	-	-	Аналитический	0.10	-
20	332756.83	1346488.95	-	-	Аналитический	0.10	-
21	332745.73	1346576.98	-	-	Аналитический	0.10	-
22	332734.63	1346665.02	-	-	Аналитический	0.10	-
23	332723.53	1346753.05	-	-	Аналитический	0.10	-
24	332662.43	1346561.79	-	-	Картометрический	5.00	-
25	332508.39	1346580.40	-	-	Картометрический	5.00	-
26	332339.72	1346184.06	-	-	Картометрический	5.00	-
27	332466.24	1346114.86	-	-	Картометрический	5.00	-
11	332790.63	1346264.32	-	-	Аналитический	0.10	-
28	-	-	331340.86	1346387.75	Картометрический	5.00	-
29	331339.42	1346606.98	-	-	Картометрический	5.00	-
30	331333.94	1346761.38	-	-	Аналитический	0.10	-
31	331323.71	1346762.20	-	-	Аналитический	0.10	-
32	331319.79	1346755.93	-	-	Аналитический	0.10	-
33	331293.32	1346724.39	-	-	Аналитический	0.10	-
34	331265.07	1346697.12	-	-	Аналитический	0.10	-

План границ объекта



Масштаб 1:10000

Используемые условные знаки и обозначения:

- | | |
|---|---|
|  | границы территориальной зоны |
|  | характерная точка границ территориальной зоны |

Руководитель БУВО «Нормативно-проектный центр»

Подпись _____ Ю.В.Шалыгина Дата « ____ » _____ 2023г.

Место для оттиска печати (при наличии) лица, составившего описание местоположения границ объекта

».

Приложение № 2
к постановлению главы
Криничанского сельского
поселения
от 02.05.2023г. № 2

Порядок

направления предложений заинтересованных лиц в комиссию по подготовке и проведению публичных слушаний по проекту приказа департамента архитектуры и градостроительства Воронежской области «О внесении изменений в правила землепользования и застройки Криничанского сельского поселения Россошанского муниципального района Воронежской области».

1. С момента обнародования оповещения о начале публичных слушаний по проекту приказа департамента архитектуры и градостроительства Воронежской области «О внесении изменений в правила землепользования и застройки Криничанского сельского поселения Россошанского муниципального района Воронежской области», в течение установленного срока, заинтересованные лица вправе направлять в комиссию по подготовке и проведению публичных слушаний по проекту приказа департамента архитектуры и градостроительства Воронежской области «О внесении изменений в правила землепользования и застройки Криничанского сельского поселения Россошанского муниципального района Воронежской области» (далее – Комиссия) свои предложения.

- Предложения по проекту направляются по почте с пометкой «В комиссию по подготовке и проведению публичных слушаний» по адресу: 396638 Воронежская область, Россошанский район, с. Криничное, ул. Центральная, д.18 или по электронной почте на адрес: krinichnoe.adm@mail.ru в срок до 22.05.2023 года.

2. Предложения по проекту приказа департамента архитектуры и градостроительства Воронежской области «О внесении изменений в правила землепользования и застройки Криничанского сельского поселения Россошанского муниципального района Воронежской области» должны быть за подписью юридического лица или гражданина, изложившего с указанием обратного адреса и даты подготовки предложений.

3. Предложения по проекту приказа департамента архитектуры и градостроительства Воронежской области «О внесении изменений в правила землепользования и застройки Криничанского сельского поселения Россошанского муниципального района Воронежской области» могут содержать любые материалы (как на бумажных, так и магнитных носителях). Направленные материалы возврату не подлежат.

4. Предложения по проекту приказа департамента архитектуры и градостроительства Воронежской области «О внесении изменений в правила землепользования и застройки Криничанского сельского поселения Россошанского муниципального района Воронежской области», поступившие в Комиссию после истечения установленного срока, неподписанные предложения, а также предложения, не имеющие отношения к подготовке проекта приказа департамента архитектуры и градостроительства Воронежской области «О внесении изменений в правила землепользования и застройки Криничанского сельского поселения Россошанского муниципального района Воронежской области», Комиссией не рассматриваются.

5. Жители Криничанского сельского поселения Россошанского муниципального района Воронежской области, представители общественных объединений, организаций независимо от форм собственности, органов государственной власти, органов местного самоуправления и иные заинтересованные лица, в том числе направившие предложения по проекту приказа департамента архитектуры и градостроительства Воронежской области «О внесении изменений в правила землепользования и застройки Криничанского сельского поселения Россошанского муниципального района Воронежской области», вправе участвовать в обсуждении проекта на публичных слушаниях.

